

HOMEMADE

Handen uit de mouwen
Klusflat Kleiburg

'Design to budget'
Fitland XL Sittard

**BLUEWATER
PARK 20|20
HOOFDDORP**

bluewater

Hoge eisen aan netwerk.

Bluewater Energy Services heeft wereldwijd productie- en opslagactiviteiten op zee die 24/7 worden gevolgd en waarmee op elk moment communicatie mogelijk moet zijn. De eisen aan de netwerkomgeving zijn daarom hoog: betrouwbaarheid en continuïteit staan voorop.

10



Koers **aanhouden** is óók koers **kiezen**

Al langere tijd is de stand van zaken in de bouwsector niet bepaald florissant te noemen. Dat was ook al zo toen ik in 2010 in de directie van HOMIJ toetrad. Tijdens het bepalen van onze koers namen we een belangrijk besluit: de stand van zaken op de markt was geen tijdelijke dip, maar een nieuw uitgangspunt. Het is maar hoe je het bekijkt.

Met dat nieuwe uitgangspunt als basis bedachten wij wat er nodig was voor een koers die de continuïteit en stabiliteit van het bedrijf zou ondersteunen. Die koers had en heeft twee pijlers: sterk in de regio, dus dicht bij de klant en goed in grote projecten. Vervolgens hebben wij onze organisatie anders ingericht om hieraan te kunnen voldoen. Specialisatie in grote projecten bijvoorbeeld, met extra opleidingen voor projectleiders en -managers. Daarnaast voegden wij onze tot dan toe gescheiden bouw- en serviceorganisaties samen in de regio's. Een flinke ingreep, maar hij bracht ons dicht bij de klant. Dichter bij u.

Het bleek de juiste koers. Ondanks de moeilijke markt zijn wij in de afgelopen jaren steeds licht gegroeid. Ook horen we meer positieve reacties van onze opdrachtgevers. Daarom kiezen we nu voor het voortzetten van deze koers, om de resultaten te verankeren. Koers aanhouden is immers óók koers kiezen. Ons nieuwe 'navigatiesysteem' – lees: onze projectensoftware – sluit hier goed op aan. Dit nieuwe systeem (Navision2013) maakt voor u onze performance inzichtelijker. Het volgen van een storingsmelding bijvoorbeeld, kan volledig online, waarbij u over onze schouder meekijkt naar het hoe, wat en wanneer van ons proces.

Zo staan de beste stuurlieders niet aan wal, maar op de brug. Volle kracht vooruit!



Hans Fabri
Directeur



4

6

Doe-het-zelf of doe-het-HOMIJ in de Bijlmerse Kleiburgflat.



8

10

Het hoofdkantoor van Bluewater Energy Services op Park 20|20.



12

14

Zwischen Tilburg mét meerwerk eerder opgeleverd.

16

Mijlpalen.



Magnifiek poppodium moest **in één keer goed**

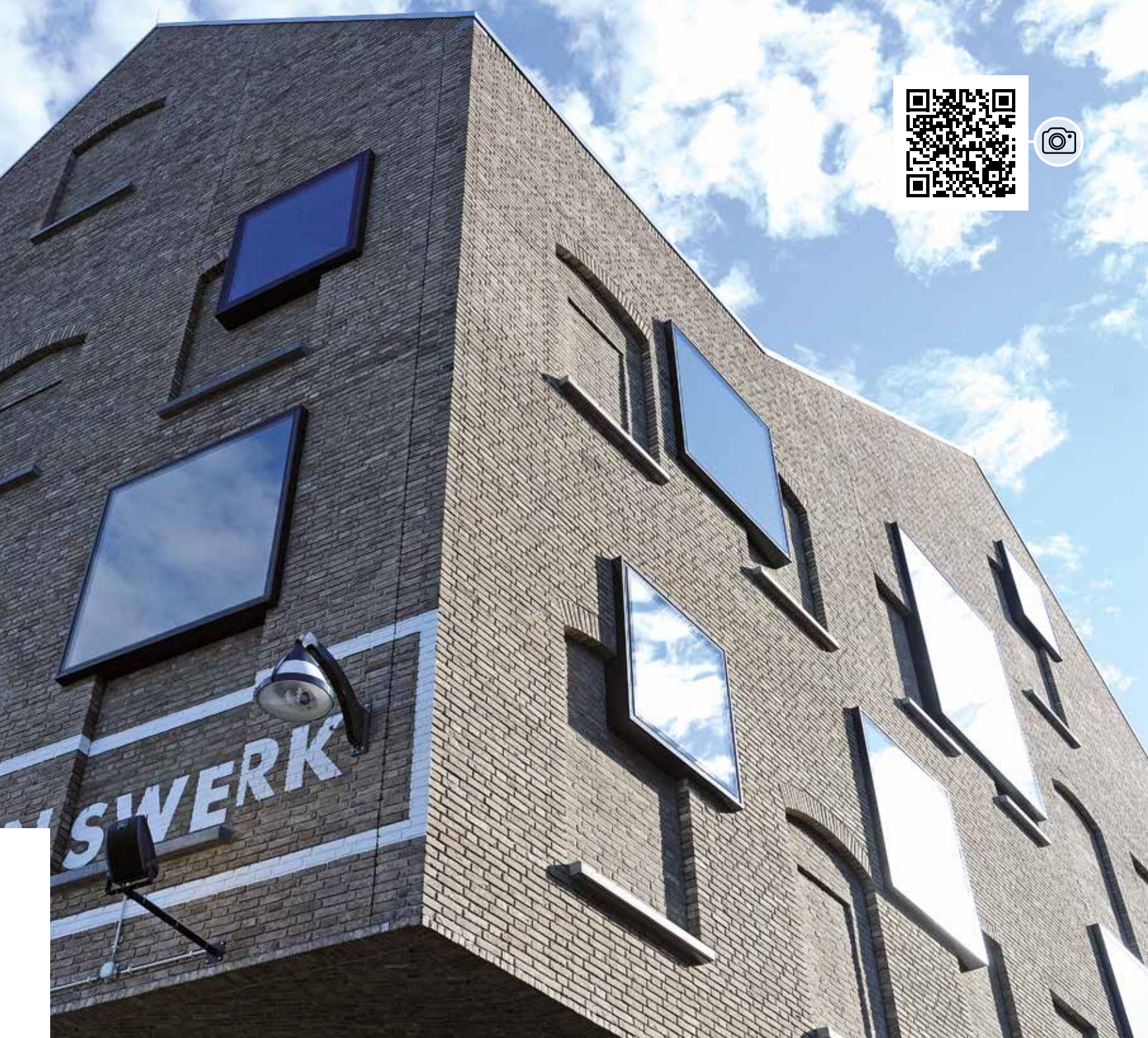
Een complex project, in **een complex gebouw, in zeer korte tijd realiseren**. Een zeer strakke planning van alle betrokken partijen en **goed onderling overleg** maakte de realisatie mogelijk.

De gemeente Venlo wilde een modern poppodium en gaf voor de realisatie ervan opdracht aan aannemingsbedrijf Jongen Venlo (onderdeel van VolkerWessels). HOMIJ engineerde en realiseerde het volledige pakket aan E- en W-installaties. De handtekeningen waren nog maar net gezet toen wij al startten met de daadwerkelijke uitvoering', vertelt projectleider Harold Daems. 'Het moeilijkste aan dit project was dat alle leidingen zijn weggewerkt achter dichte constructies: in betonnen wanden, vloeren en boven de

vastgetimmerde plafonds. Je hebt dus maar één kans om het goed te doen.' Veel tijd om uitgebreid te rekenen en tekenen was er niet. De eerste funderingsbalk werd al snel gestort. Er moest veel gebeuren in korte tijd. Gelukkig kon HOMIJ flexibel inspringen op de vraag van de opdrachtgever.

BIM passen en meten

Een tweede uitdaging vormde de technische ruimte bovenin het pand. Deze is niet bepaald rechttoe-rechtaan en dusdanig krap, dat alleen



met een 3D BIM-model precies kon worden bepaald waar de diverse apparatuur moest komen. 'Het was echt passen en meten aan de tekenafel', aldus Harold Daems. Ruim voordat de theatertechnici aan de slag zouden gaan met hun installaties werden de vaste plafonds al aangebracht. Dit betekende dat de bekabeling voor de theatertechniek daarvoor al gelegd moest worden. Vroegtijdige afstemming met de theatertechnici was essentieel.

Een kilometer LED

De LED lijnverlichting draagt bij aan de duurzaamheid van het gebouw, maar vormde ook

een uitdaging. Vooral het wegwerken ervan onder de ramen en in de plafonds was een intensief werk. 'In totaal pasten we bijna een kilometer LED lijn toe, aangesloten op acht verdeelkasten met meer dan 250 voedingsleidingen', aldus Daems.

W-installaties

De verwarming en koeling wordt duurzaam geleverd door warmte-koude opwekking in combinatie met een lucht-water-warmtepomp. Vincent Janssen, projectleider: 'Omdat het gebouw direct naast appartementen ligt, gelden er strenge geluidseisen. Om het geluid

binnen de muren van de grote zaal te houden werd deze als een doos-in-does constructie uitgevoerd en pasten we diverse geluiddempende en -isolerende voorzieningen toe.' Met de oplevering achter de rug kijken de projectleiders terug op een zeer intensief, maar fantastisch project. 'We waren bij de opening van dit magnifieke gebouw. Het is echt iets om trots op te zijn', besluit Harold Daems.

Betrokken partijen: Gemeente Venlo, Van Dongen Koschuch, De Architecten Cie, ABT, Peutz, Aannemersbedrijf Jongen.



Doe-het-zelf of doe-het- HOMIJ?

Wie in Amsterdam relatief goedkoop wil wonen op een goed bereikbaar adres, moet **de handen uit de mouwen steken. In de Bijlmerse Kleiburgflat** zijn kluswoningen beschikbaar. De keuze is: zelf doen of laten doen, want **HOMIJ klust mee**

Een kluswoning is een kaal casco met nieuwe installatietechnische voorzieningen standaard tot in de meterkast en tot in het toilet. Daarna is het de beurt aan de klusser. Niet iedereen heeft echter twee rechterhanden. Kopers kunnen er daarom ook voor kiezen alles uit te besteden aan de professionele partijen die de renovatie en installatie uitvoeren. Zo komt het dat installateurs van HOMIJ zij-aan-zij werken met de echte doe-het-zelvers.

Moderne woning

Henk Cats, directeur van HOMIJ in Amsterdam vertelt: 'De echte klussers gaan zelf aan de slag. Maar er zijn ook mensen die voor pakweg tachtigduizend euro een voor Amsterdamse begrippen ruime woning kopen en deze meteen door de aanwezige bouwpartijen laten afbouwen. Doe daar dan nog zo'n kwart van de koopprijs bij en je hebt een moderne woning in een hoogwaardig gerenoveerde flat op een locatie dichtbij stedelijke voorzieningen en op een steenworp afstand van de metro.'

Distributienet over het dak

De basisinstallaties komen tot net achter de voordeur, in de meterkast. Het bestaande warmtedistributiesysteem wordt benut met een collectieve unit in het ketelhuis en individuele afleversets van Ferroli. 'Alleen paste niet alles in de meterkasten', aldus Henk Cats. 'Nu wordt het distributienet over het dak heen uitgerold naar bestaande schachten en via de schachten gaan de cv-leidingen naar de toiletruimte in de woning. Precies boven het inbouwreservoir is plek voor de compacte installatie.' Hans Verschoor, werkvoorbereider bij HOMIJ, vult aan: 'Veel klussers leggen zelf hun installaties in de woning aan, van radiatoren tot vloerverwarming. Daarbij krijgen zij van ons de spelregels in een uitgebreid draaiboek mee. Maar we nemen geen risico's. Voor de retourwarmte hebben we bijvoorbeeld begrenzers aangebracht. Je werkt met een collectief systeem met de nodige regelkleppen. Daar wil je geen trammelant mee.'

Adviserend installateur

Bij het in bedrijf stellen van de doe-het-zelf-installaties moet een erkend installateur een check uitvoeren. In het kader van de veiligheid wordt er dus wel naar het werk van de klussers gekeken. 'Wij zijn niet alleen installateur, wij geven ook adviezen aan kopers. Omgekeerd hebben we ook geluisterd naar kopers omdat zij met een bepaald type energiezuinige ventilatie-unit een gunstiger label konden halen, wat weer een gunstige invloed heeft op de hypotheek', besluit Henk Cats.

Betrokken partijen: KondorWessels Vastgoed, Vireo Vastgoed, Hendriks CPO, Hollands Licht, NL Architects.





Masterplan Techniek Amsterdam

Met een grote jaarlijkse uitstroom van technici en een veel te kleine instroom dreigt een groot tekort aan technisch personeel. **Het Nationaal Techniekpact 2020** van het kabinet moet hierin verandering brengen. Een van de regionale initiatieven die hieruit voortkwamen is het Masterplan Techniek Amsterdam. HOMIJ is o.a. met Technisch Buro Klomp één van de kartrekkers van het plan voor de installatiebranche. **Volgens de gemeente Amsterdam is HOMIJ zelfs pionier en verdient hiervoor een groot compliment.**

Baan van toekomst in techniek

Er zijn tienduizenden technische vacatures, maar te weinig technisch geschoolde mensen om die banen in te vullen. Alleen al in Amsterdam is de jeugdwerkloosheid 23 procent. Zij zouden makkelijk een baan kunnen vinden in de sterk groeiende technische sector in de stad, maar hebben niet de opleiding hiervoor. Ook landelijk is het tekort aan technici een steeds groter probleem.

Daarom presenteerden de ministers Kamp (EZ), Asscher (SZW) en Bussemaker (OCW) in 2013 het Techniekpact 2020. Miljoenen zijn vrijgemaakt om schoolgaande jongeren te interesseren voor techniek en werkloze jongeren en oudere arbeidskrachten om te scholen. Het plan biedt ruimte voor regionale uitvoering, vooral door hechtere samenwerking tussen de drie regionale O's: overheid, onderwijs, ondernemingen. In Amsterdam heeft dit geleid tot het Masterplan Techniek, waarmee een instroom van honderden technisch geschoolde jongeren moet worden gerealiseerd.

PPS Installatie-/elektrotechniek

Het Masterplan Techniek Amsterdam om-

vat zeven trajecten. Een daarvan is de PPS (publiek-private samenwerking) Installatie-/elektrotechniek. Ruud Porck is namens de gemeente Amsterdam projectleider hiervan: 'In het algemeen willen we met het masterplan het technisch onderwijs weer terugbrengen in de stad. Volgens de wet van minister Bussemaker is techniek in het basisonderwijs in 2020 verplicht. Via het masterplan willen we dat in Amsterdam sneller doen: minimaal 100 van de 210 basisscholen in 2017. Maar we richten ons ook op het technisch vmbo. Die instroom is ontzettend teruggelopen. Door met de drie O's samen te werken willen we de technische scholen gaan helpen, zorgen dat hun lokalen weer verwondering opwekken, dat docenten worden ondersteund, dat er mooie workshops en excursies kunnen plaatsvinden. Voor de ROC's is voorlichting heel belangrijk. We willen studenten laten zien dat er volop kansen zijn in de techniek.

Ook willen we leerlingen, met name op de vmbo's, meenemen naar buiten. Kinderen leren techniek niet in de schoolbanken. Zij moeten het via betekenisvol onderwijs echt in de praktijk ondervinden.'

Leerwerkplekken CS

HOMIJ speelt volgens Porck een voortrektersrol in de uitvoering van het masterplan: 'Sowieso was HOMIJ mede initiatiefnemer voor de oprichting van de Amsterdamse Vakschool voor de Installatiebranche. HOMIJ-directeur Antonio Navarrete Gelde is er nu voorzitter van. Hiermee heeft het bedrijf in een moeilijke tijd de nek uitgestoken om het installatietechnisch onderwijs in de stad terug te brengen.

Navarrete Gelde is nu ook voorzitter van de stuurgroep voor de PPS Installatie-/elektrotechniek. Daarnaast participeert HOMIJ in verschillende werkgroepen van het Masterplan Techniek en stelt het leerwerkplekken beschikbaar, bijvoorbeeld bij de elektrotechnische opwaardering van het Centraal Station. Hiermee is het bedrijf niet alleen een echte pionier, maar inspireert het ook andere bedrijven om zich bij het masterplan aan te sluiten. HOMIJ neemt duidelijk zijn verantwoordelijkheid en wil het goede voorbeeld zijn voor de jeugd. Dit is goud waard en verdient een gigantisch compliment.'



Ruud Porck, gemeente Amsterdam:
'Compliment voor HOMIJ als pionier voor
instroom installatietechniek'





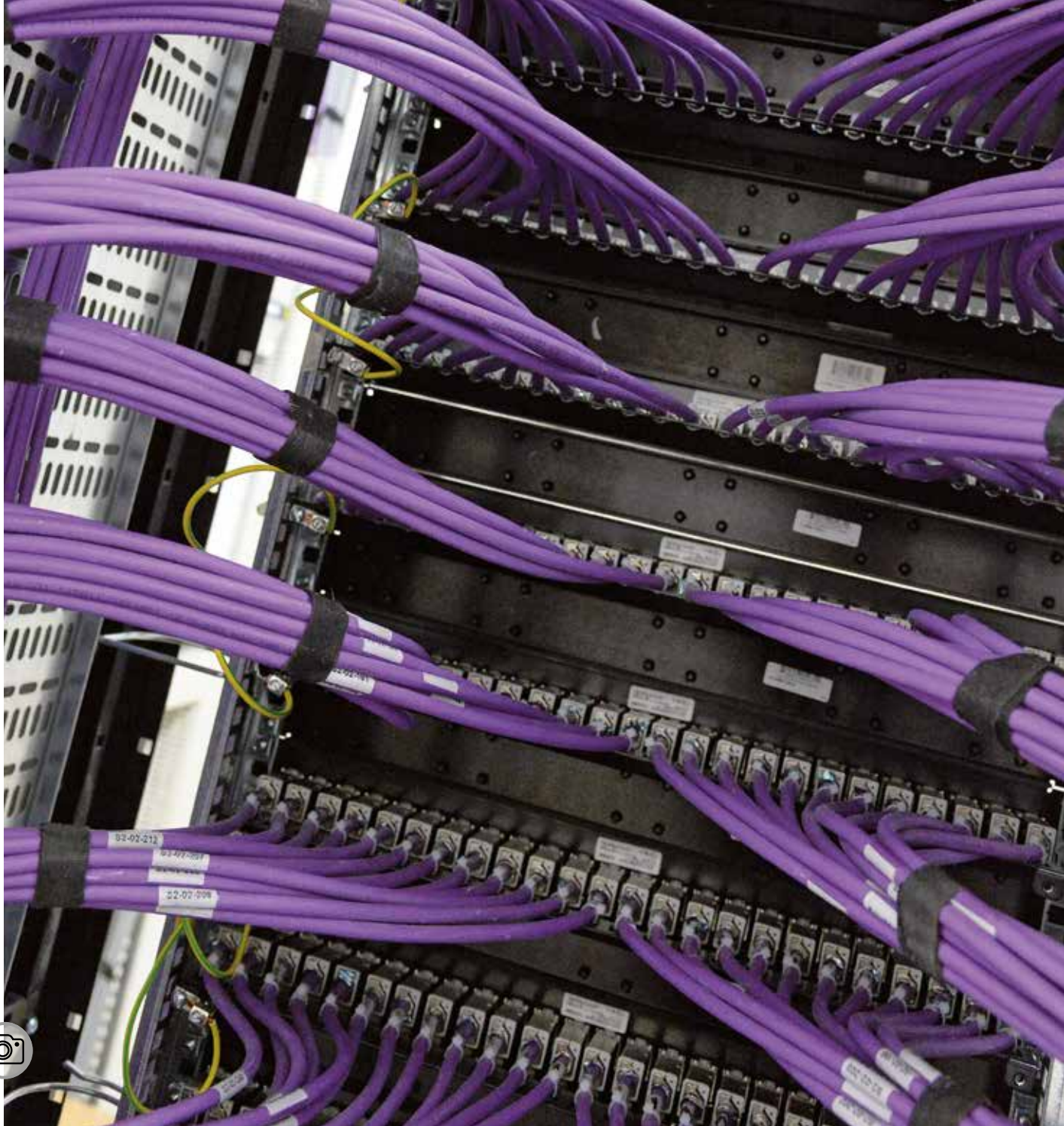
Bluewater vestigt zich op **Park 20|20**

In Hoofddorp verrijst het eerste 'groene bedrijventerrein' van Nederland: **Park 20|20. Bluewater Energy Services liet er zijn hoofdkantoor bouwen**, waarin HOMIJ Technische Installaties en HOMIJ Networks alle gebouwgebonden installaties hebben gerealiseerd.

Bluewater Energy Services heeft wereldwijd productie- en opslagactiviteiten op zee die 24/7 worden gevolgd en waarmee op elk moment communicatie mogelijk moet zijn. De eisen aan de netwerkomgeving zijn daarom hoog: betrouwbaarheid en continuïteit staan voorop. HOMIJ Networks deed de complete engineering van het netwerk.

Hoogste graad van detaillering

Het hele pand was in Revit 3D uitgewerkt als BIM (Bouw Informatie Model) met de hoogste graad van detaillering: LOD400. Op basis van dit model en enkele aanvullende metingen zijn de gebruikersaansluitingen voorgefabriceerd bij HOMIJ Networks. 'We hebben voor de zekerheid metingen gedaan, omdat het voor



ons de eerste keer was dat we zoveel aansluitingen prefab gingen maken in onze werkplaats', vertelt leidinggevend monteur Arnout van Wanrooij. 'Dit was de beste methode om snel en nauwkeurig te werken. Per fase openen we een deel van de vloer, leggen de netwerken en aansluitingen in twee tot drie dagen aan en dan kon de vloer weer dicht. Daarmee hebben we tijdswinst behaald en gezorgd dat ook andere partijen hun planning konden volgen.'

Snel schakelen

Een andere bijzonderheid van het project was het geïntegreerde beveiligingssysteem, eveneens door HOMIJ Networks bedacht en aangelegd. Arnout van Wanrooij: 'Het systeem

is voorzien van overkoepelende software waarmee vanuit de receptie alle systemen afgelezen kunnen worden. De portier kan snel schakelen tussen bijvoorbeeld de intercom bedienen en camera's bekijken.'

Breem Excellent park

Park 20|20 is de eerste volledig cradle to cradle werkomgeving in Nederland, gebaseerd op het ontwerp van de Amerikaanse architect William McDonough en de Duitse chemicus Michael Braungart. Het doel is volledige recycling (gesloten circuits) van materialen, energie, afval en water. Een van de eerste bedrijven op dit park is offshorebedrijf Bluewater. 'Alle techniek in hun hoofdkantoor is gerealiseerd door HOMIJ', zegt projectleider

Gert van Honk. 'Het idee achter het park is om het in zijn geheel te laten voldoen aan het Breeam Excellent label. Dit wordt bereikt met duurzame installaties per pand, zoals daglichtregeling en aanwezigheidsdetectie. Maar de voornaamste duurzaamheidswinst komt uit de centrale regelingen: één WKO-installatie voor het hele park, en ook de sprinklersystemen zijn centraal geregeld. We zijn al bezig met meer projecten hier.'

Betrokken partijen: Delta Development Group, VolkerWessels, William McDonough + Partners, Bluewater Energy Services B.V., RJVD Vastgoed B.V., Holthuijsen Bouwadviseurs B.V., IBB Kondor.



Meedenken met de eind- gebruiker

Fitland is in nog geen dertig jaar uitgegroeid **van één sportclub tot een landelijke keten** van wellness-resorts, hotels, restaurants en sportcentra.

Samen met HOMIJ werd naar maatwerkoplossingen gezocht voor Fitland XL in Sittard.

De sterke groei van Fitland is voortgekomen uit het vermogen van het bedrijf om in te spelen op de wensen van hun klanten. Precies hetzelfde verwacht Fitland van zijn leveranciers.

'Design to budget'

Na het verstrekken van de opdracht gingen HOMIJ en Fitland om tafel voor de detailengineering van de installaties. Het doel was de wensen van Fitland optimaal te laten terugkomen in de realisatie. 'We hebben gewerkt op basis van design to budget', vertelt projectmanager Frank Vossen (HOMIJ). 'Dat houdt in dat we bij de detailengineering op basis van het budget hebben gekeken waar we konden besparen, en waar we dienden te investeren.' De gesprekken bleken belangrijk voor het onderlinge vertrouwen. 'Bij een dergelijk groot project is het goed om als extra check mee te denken met de eindgebruiker', vindt Vossen. 'Is wat er op papier staat, ook in de praktijk gewenst? Als installateur gaan wij



bij de keuze voor installaties uit van optimale prestaties. Soms echter kun je met minder vermogen toe waarbij het gewenste comfort en functionaliteit toch geleverd worden.

Samenwerken waar het kan

Al eerder werkte Fitland samen met HOMIJ. Zo werd in 2013 Fitland Level in Leiden opgeleverd, waar naast een sportcentrum ook een wellness-resort en hotel kwamen. 'Fitland XL' heet dit concept, waarin verschillende functies worden gecombineerd. Fitland houdt namelijk van efficiëntie: samenwerking zoeken waar het kan om kosten te besparen waar mogelijk. 'Op de XL locaties bestaat een

samenwerking met de aangrenzende ROC's. De leerlingen daar kunnen gebruik maken van de faciliteiten in de andere gebouwen. Zo worden de kookfaciliteiten in Sittard gebruikt door de bakkersleerlingen van het ROC. Diezelfde efficiëntie zoekt Fitland in de samenwerking met leveranciers.

Blauwdruk hotels

Fitland biedt naast sportieve recreatie, ook ontspanning in hotels. Uit het ontwerp en de realisatie van de Fitland XL locatie 'Level Leiden' door HOMIJ kwam naar voren dat een blauwdruk van E- en W-intallaties voor de (toekomstige) Fitland hotels een solide basis

zou bieden. Per locatie kan daarna nog detailengineering worden toegepast, waardoor one size fits all uiteindelijk toch maatwerk wordt. Precies wat Fitland wil en wat HOMIJ voor ogen heeft met de huidige én toekomstige samenwerking', besluit Frank Vossen.

Betrokken partijen: Fitland, Povše & Timmermans Architecten, Ingenieursbureau Van de Werf & Nass bv, Aannemersbedrijf Jongen.

A photograph of a modern office interior. In the foreground, there is a blue upholstered bench or sofa. Above it, a large, white, dome-shaped pendant light with an orange interior is suspended. In the background, there are large windows with black frames, looking out onto a cityscape. Other similar pendant lights are visible further down the hallway.

Zwijzen Tilburg mèt meerwerk eerder opgeleverd

Door meerwerk werd het project **veel groter dan de oorspronkelijke opdracht**. Toch leverde HOMIJ de E-installaties in het nieuwe kantoor **twee maanden eerder op**. Een topprestatie van alle betrokkenen.

Eind 2013 startte de nieuwbouw van een modern kantoor op het voormalige terrein van Uitgeverij Zwijzen aan de Spoorzone in Tilburg. Het pand, dat door VolkerWessels-dochter Van de Ven Bouw en Ontwikkeling is gebouwd, werd in september 2014 compleet opgeleverd. Twee maanden eerder dan gepland. Zo kregen de huurders UWV en de gemeente Tilburg toch nog de tijd om het pand in te richten en, volgens hun wens, op 1 december open te kunnen gaan.



Casco

Het fraaie Zwijssen-kantoor bestaat uit zeven lagen. Een parkeerkelder, een groot blok met begane grond en twee verdiepingen, en daarbovenop een kleiner blok met nog eens drie verdiepingen. Doordat de aannemer deels met prefab-elementen werkte kon de bouwtijd tot het minimum worden gereduceerd. HOMIJ Eindhoven kreeg de opdracht voor de casco E-installatie. 'Er was een middenkern met sanitair en liften, maar verder was er één open ruimte op elke verdieping', zegt HOMIJ's projectleider Ronald Driessen. 'Voor de voeding hebben we de verdeelkasten op elke verdieping met een railkoker verbonden en hebben we een stekerbare installatie aangelegd, zodat armaturen plug & play kunnen worden aangesloten.' Verder installeerde HOMIJ onder meer de brandmeld- en ontruimingsinstallatie, een CO/LPG-detectiesysteem in de parkeerkelder en voorzieningen voor databekabeling. Hiermee was het casco volgens planning klaar. En toen kwamen de huurders.

Meerwerk

Driessen: 'UWV en de gemeente Tilburg hadden meer wensen dan we vooraf konden voorzien. Uiteraard hun eigen inrichting met onder meer een verhoogde computervloer, maar ook een gewijzigd verlichtingsplan met bewegingsmelders, extra bekabeling voor data en toegangscontrole, extra luidsprekers voor ontruiming, pop-ups in elk bureau met stopcontact en datapunt en nog meer. Normaal zou je bij zoveel meerwerk bouwtijdverlenging aanvragen, maar dat hebben we niet gedaan. We hadden namelijk al het voordeel van de zachte winter, waardoor de bouw gewoon kon doorgaan. Daarnaast wilden we heel graag aan de gewenste openingsdatum van 1 december voldoen. Daarom hebben we bij HOMIJ alles op alles gezet om het project, ondanks het vele meerwerk, op tijd op te leveren. Dat we dit zelfs twee maanden eerder hebben kunnen doen is te danken aan de goede samenwerking met Van de Ven en de fantastische inzet van alle medewerkers op de bouwplaats. Zij verdienen een hele dikke pluim', aldus Driessen.

Betrokken partijen: UWV, Gemeente Tilburg, M7 Development, Van de Ven Bouw en Ontwikkeling,



Mijlpalen tijdlijn



www.twitter.com/HOMIJbv



www.facebook.com/HOMIJbv



www.youtube.com/HOMIJbv



www.flickr.com/HOMIJbv

Colofon

Jaargang 20, nummer 56

Februari 2015

Uitgave:

HOMIJ Home Made is een uitgave van HOMIJ Technische Installaties bv
Postbus 47, 4130 EA Vianen
Telefoon: 088 - 186 16 00
E-mail: info@homij.nl

Redactie:

CZPR HOMIJ

Teksten:

Mirjam Oomens, Paul Welling

Vormgeving:

Remco Slootjes

Fotografie:

Anton van Daal,
Masterplan Techniek Amsterdam

HOME MADE

Voor meer informatie over de artikelen kunt u contact opnemen met de redactie.

Deze uitgave van HOMIJ Home Made is ter informatie samengesteld. Aan de inhoud kunnen geen rechten worden ontleend. Indien u informatie uit deze uitgave overneemt, stellen wij het op prijs een exemplaar van de uitgave te ontvangen.